



Правительство Хабаровского края
КОМИТЕТ ЛЕСНОГО ХОЗЯЙСТВА

РАСПОРЯЖЕНИЕ

30.08.2021 № 762-р

г. Хабаровск

Об установлении публичного
сервитута по обращению
АО "ДРСК"

В соответствии с пунктом 1 статьи 39.37, статьями 39.38, 39.39, 39.43 Земельного кодекса Российской Федерации, пункта 3.5 Положения о комитете лесного хозяйства Правительства Хабаровского края, утвержденного постановлением Правительства Хабаровского края от 21.04.2020 № 162-пр, на основании ходатайства акционерного общества "Дальневосточная распределительная сетевая компания" от 14.07.2021 № 04-01-18/4504 ПДн

1. Установить публичный сервитут в интересах АО "ДРСК" (ИНН 2801108200, ОГРН 1052800111308) в целях размещения объекта электросетевого хозяйства (подстанция 110/35/10 кВ Чныррах), необходимого для технологического присоединения энергопринимающих объектов ТЭСЭР "Николаевск", в отношении части земельного участка с кадастровым номером 27:00:0000000:14/чзy1, площадью 0,8916 га, расположенного по адресу: Хабаровский край, Николаевский муниципальный район, Николаевское лесничество, Городское участковое лесничество, квартал 333 выдел 15 (часть) (правообладатель земельного участка – Российская Федерация (собственность)).

2. Установить срок действия публичного сервитута - 49 (сорок девять) лет.

3. Строительство объекта осуществляется в соответствии с распоряжением Минэнерго России от 28.06.2021 № 137-пр "Об утверждении документации по внесению изменений в проект планировки и проект межевания территории для размещения линейного объекта "Технологическое присоединение к электрическим сетям объекта ТЭСЭР "Николаевск", площадка "Оремиф", площадка "Чныррах" (строительство ЛЭП 110 кВ и ПС 110/35/6 кВ; строительство ЛЭП 35 кВ ПС 35/10 кВ)"; приказом Минэнерго России от 07.12.2012 № 8@ "Об утверждении изменений, вносимых в инвестиционную программу АО "ДРСК" на 2019-2023 годы, утвержденную приказом Минэнерго России от 28.12.2018 № 33@, с изменениями, внесенными приказом Минэнерго России от 04.12.2019 № 18@"; постановлением Правительства Хабаровского края от 10.07.2012 № 232-пр "Об установлении схемы территориального планирования Хабаровского края"; распоряжением Губернатора Хабаровского края

от 30.04.2021 № 220-р "Об утверждении схемы и программы развития электроэнергетики Хабаровского края на период 2021-2025 годы".

4. Порядок установления зон с особыми условиями использования территорий и содержание ограничений прав на части земельных участков в границах таких зон определяются в соответствии с Правилами установления охранных зон объектов электросетевого хозяйства и особых условий использования земельных участков, расположенных в границах таких зон, утвержденными постановлением Правительства Российской Федерации от 24.02.2009 № 160.

5. Утвердить границы публичного сервитута согласно приложению 1 к настоящему распоряжению.

6. Порядок расчета и внесения платы за публичный сервитут изложен в приложении 2 к настоящему распоряжению.

7. Установить свободный график проведения работ при осуществлении деятельности, для обеспечения которой устанавливается публичный сервитут, с учетом соблюдения требований законодательства.

8. АО "ДРСК":

составить проект освоения лесов в соответствии со статьями 12 и 88 Лесного кодекса Российской Федерации и осуществлять использование лесов в соответствии с разработанным проектом освоения лесов;

привести части земельных участков в состояние, пригодное для их использования в соответствии с разрешенным использованием земельных участков, в срок не позднее чем три месяца после завершения строительства инженерного сооружения, для размещения которого установлен публичный сервитут.

9. Срок, в течение которого использование частей земельных участков в соответствии с их разрешенным использованием будет невозможно либо существенно затруднено в связи с осуществлением сервитута, составляет два месяца.

10. Отделу организации использования лесов и администрирования платежей направить копию настоящего распоряжения в течение 5 рабочих дней со дня его принятия:

- в Управление Федеральной службы государственной регистрации, кадастра и картографии по Хабаровскому краю;

- владельцу публичного сервитута.

11. Сведения о публичном сервитуте вносятся Управлением Федеральной службы государственной регистрации, кадастра и картографии по Хабаровскому краю в реестр границ единого государственного реестра недвижимости.

12. Настоящее распоряжение подлежит опубликованию на официальном сайте комитета лесного хозяйства Правительства Хабаровского края в течение 5 рабочих дней со дня его принятия.

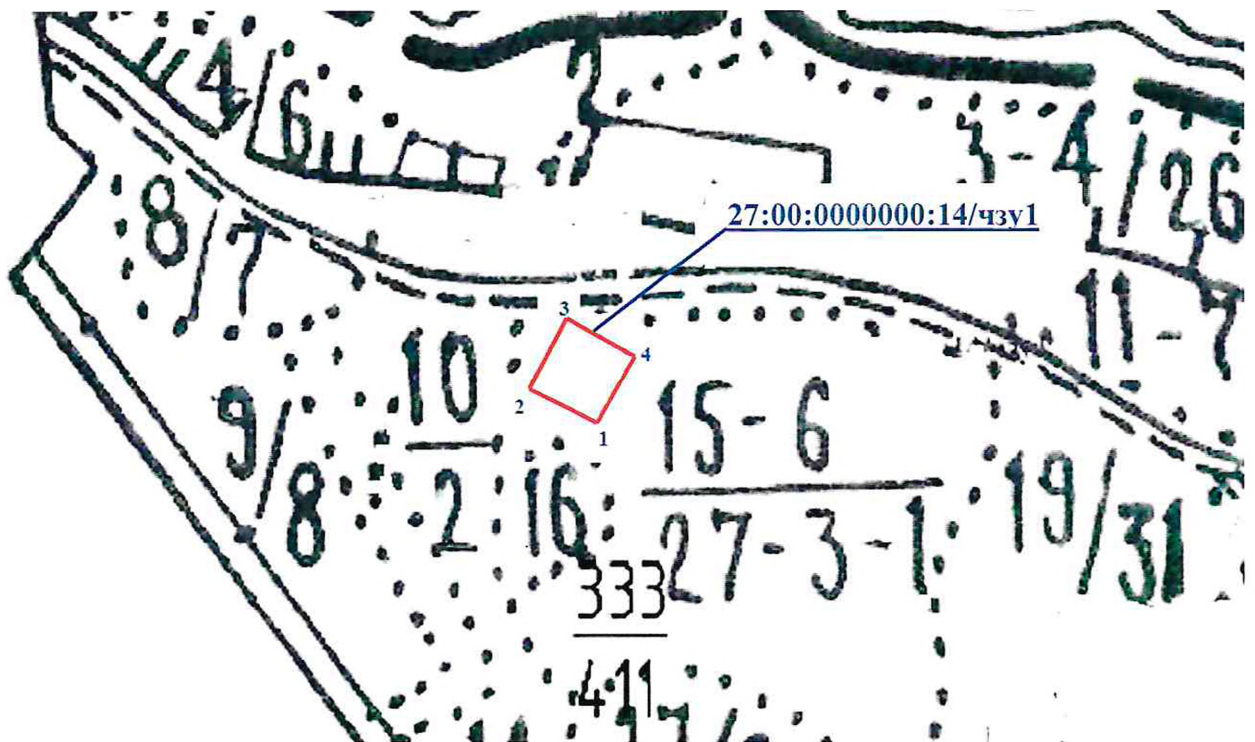
Председатель комитета



В.Ю. Сабуров

ПРИЛОЖЕНИЕ № 1
к распоряжению комитета лесного
хозяйства Правительства
Хабаровского края
от "30" 08 2021 г. № 762-р

Схема границ публичного сервитута
на плане территории и описание границ публичного сервитута,
устанавливаемого на часть земельного участка, расположенного в квартале 333
выделе 15 (часть) Городского участкового лесничества Николаевского
лесничества, Николаевского муниципального района Хабаровского края



Условные обозначения:

- граница предполагаемого к использованию земельного участка;
- 27:00:0000000:14/чзу1 - кадастровый номер земельного участка по сведениям ЕГРН;
- $\frac{333}{411}$ - номер лесного квартала/его площадь, га

Каталог координат характерных точек границ (МСК 27, зона 3)

Обозначение точки	X	Y
1	977864.71	3578733.80
2	977905.75	3578650.34
3	977991.88	3578692.69
4	977950.78	3578776.01
1	977864.71	3578733.80

ПРИЛОЖЕНИЕ № 2
к распоряжению комитета лесного
хозяйства Правительства
Хабаровского края

от " 30 " 08 2021 г. № 762-р

В соответствии с пунктом 4 статьи 39.46 Земельного кодекса Российской Федерации плата за публичный сервитут в отношении земельного участка, находящегося в государственной или муниципальной собственности и не обремененного правами третьих лиц, устанавливается в размере 0,01 процента кадастровой стоимости такого земельного участка за каждый год использования земельного участка.

Кадастровая стоимость части земельного участка с кадастровым номером 27:00:0000000:14/чзу1, площадью 0,8916 га не определена.

Кадастровая стоимость земельного участка с кадастровым номером 27:00:0000000:14 площадью 10 604 939 186 м² составляет 46 757 663 114 руб.

Стоимость части земельного участка 27:00:0000000:14/чзу1 площадью 0,8916 га составляет:

$$(46\,757\,663\,114 / 10\,604\,939\,186) \times 0,8916 \times 10\,000 = 39\,311,06 \text{ руб.}$$

Ежегодная стоимость использования земельного участка 27:00:0000000:14/чзу1 составит: 0,01% от 39 311,06 = 3,93 руб.

Плата вносится ежегодно, в 2021 году - не позднее 05 ноября, с 2022 года - не позднее 05 мая года оплаты.

В первый и последний год действия настоящего распоряжения плата рассчитывается исходя из фактического количества дней использования земельного участка, годового размера платы и количества дней в году.
